



PERÚ

Ministerio  
de la Mujer y  
Poblaciones Vulnerables

# Estadísticas

de violencia contra  
las mujeres y los  
integrantes del  
grupo familiar



Región  
**Cusco**

Con el apoyo de:



EMBAJADA  
DE ESPAÑA  
EN PERÚ



Cooperación  
Española



Lejos de ser solo **números**, las estadísticas sirven como insumos para la adopción de políticas, planes, programas, acciones y presupuestos específicos para la prevención, atención, protección y recuperación de las víctimas de la violencia de género, así como sanción y rehabilitación de las personas agresoras, dando cumplimiento a la Ley n.º 30364.

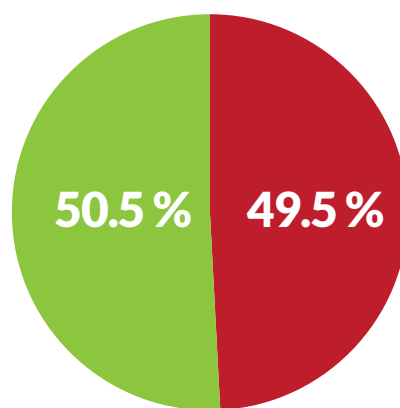
**Aquí te presentamos algunas de las estadísticas de la región Cusco.**

En la

# Región Cusco

somos **1 205 527** habitantes

Fuente: INEI - CPV 2017



## Violencia hacia las mujeres

El porcentaje de mujeres alguna vez unidas, de 15 a 49 años, que ha sufrido algún tipo de violencia por parte de su pareja es de:

**65.3 %**

Fuente: INEI - ENDES 2019



Por tipo de violencia los porcentajes son los siguientes:

**58 %**

Psicológica

**40.3 %**

Física

**11.6 %**

Sexual

En el año 2019 hubo:

**12 689**

Casos de personas atendidas por los Centros Emergencia Mujer (regular y en Comisarías).\*

**86.9 %**

de las víctimas de violencia fueron mujeres.

**69.7 %**

tenía entre 18 y 59 años.

**51.1 %**

sufrió violencia psicológica

**42.4 %**

sufrió violencia física

**30**

casos con características de **feminicidio**: 9 consumados y 21 en tentativa.

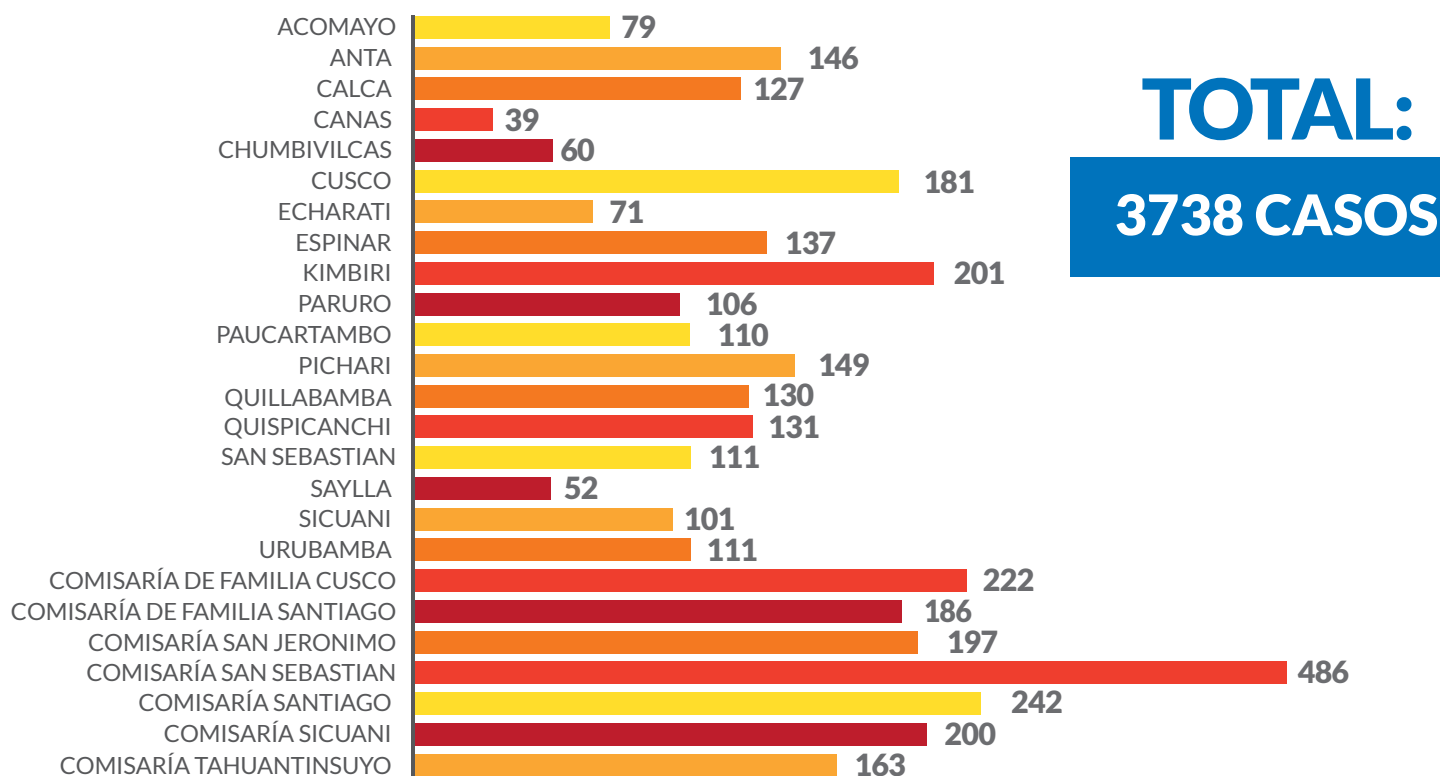
(\*) Personas atendidas por violencia contra las mujeres e integrantes del grupo familiar.

Fuente: SISEGC-Aurora-MIMP

# Durante el 2020

Enero  
a agosto

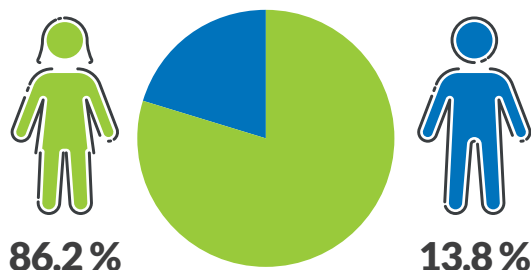
Casos atendidos por violencia contra las mujeres e integrantes del grupo familiar a través de los servicios del Programa Nacional Aurora (CEM regular y CEM Comisaría)\*



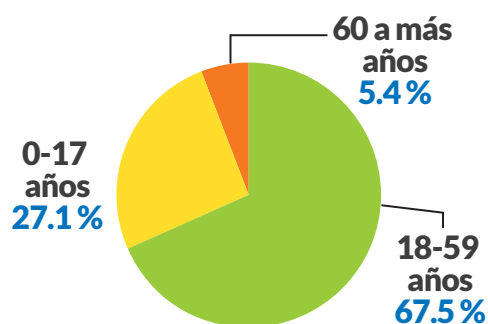
(\*) Los CEM suspendieron sus actividades el 16 de marzo y reanudaron la atención a nivel nacional, de manera gradual, a partir del 18 de julio.

Fuente: SISEGC-Aurora-MIMP

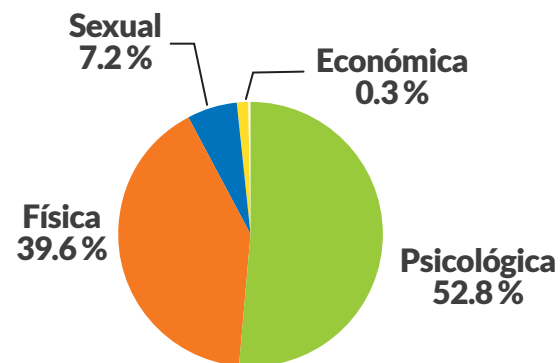
## Características de las víctimas de violencia atendidas



SEXO



EDAD

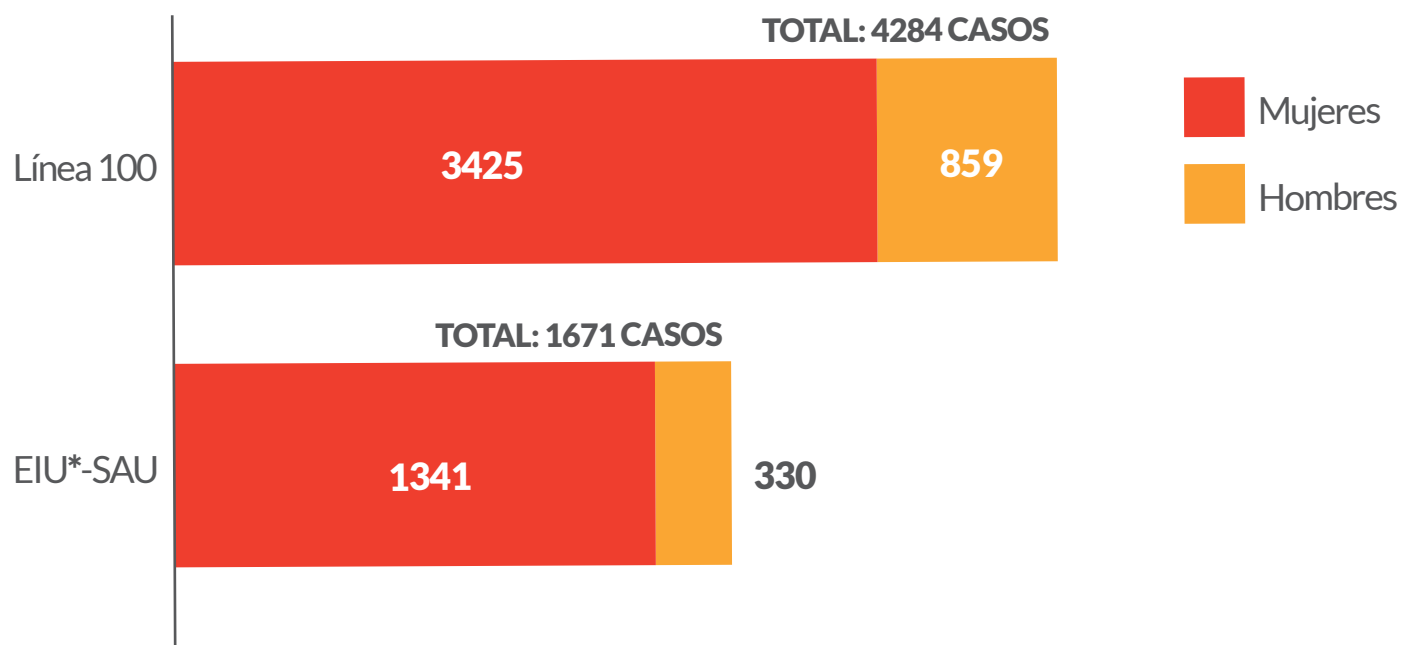


TIPO DE VIOLENCIA

# Durante el Estado de Emergencia Nacional

Del 16 de marzo al 31 de agosto

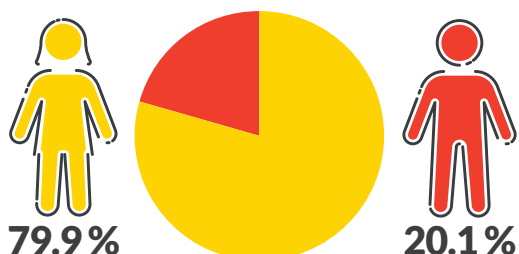
Casos atendidos por violencia contra las mujeres e integrantes del grupo familiar a través de los servicios del Programa Nacional Aurora: Línea 100 y Equipo Itinerante de Urgencia (EIU) - Servicio de Atención Urgente (SAU)



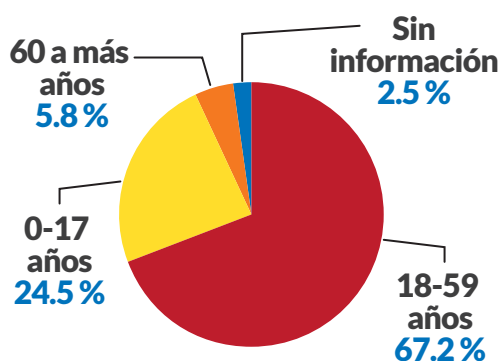
Fuente: Aurora-MIMP

(\*) El Equipo Itinerante de Urgencia (EIU) presta servicios a partir del 17 de marzo de 2020. El equipo actúa frente a casos de violencia reportados a través de la Línea 100 o en los medios de comunicación.

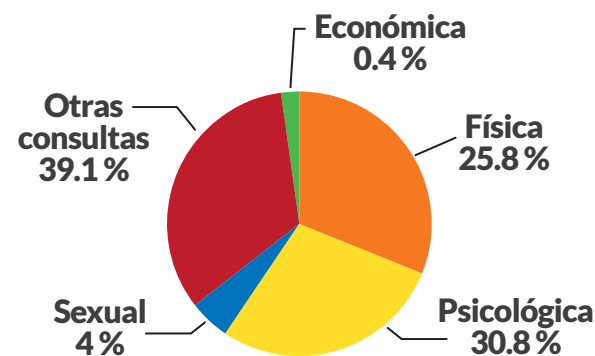
## Características de las víctimas atendidas por la Línea 100



SEXO

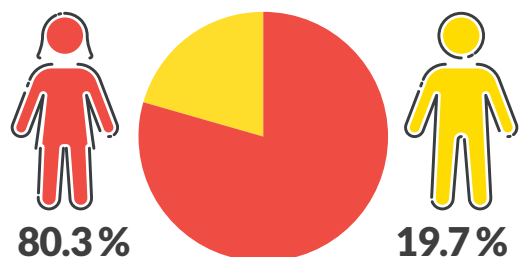


EDAD

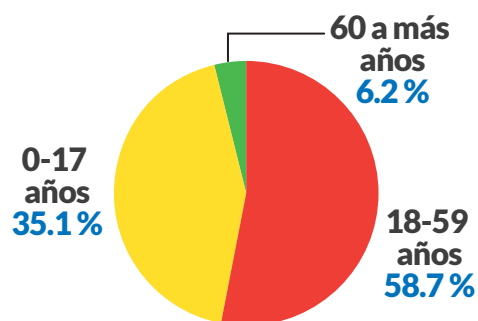


TIPO DE VIOLENCIA

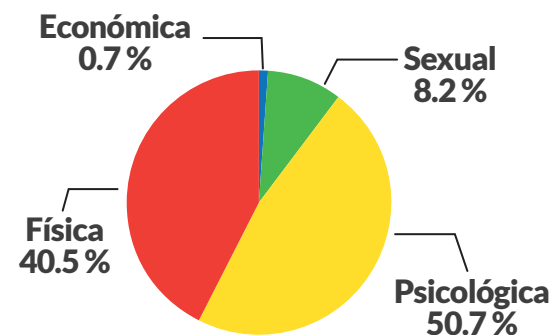
## Características de las víctimas atendidas por el EIU - SAU



SEXO



EDAD



TIPO DE VIOLENCIA

### Casos con características de

# Feminicidio

(Consumado o en tentativa)

Fuente: SISEGC-Aurora-MIMP

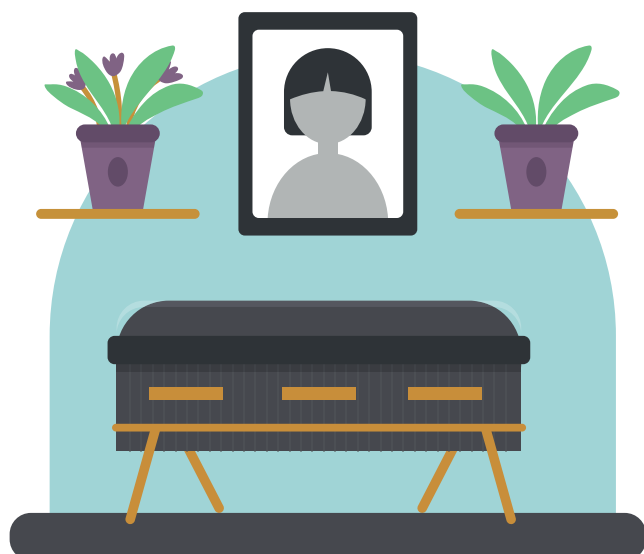
### ENTRE ENERO Y 15 DE MARZO DEL 2020

0

Feminicidio

2

Tentativas



### DURANTE EL ESTADO DE EMERGENCIA NACIONAL

(Del 16 de marzo al 31 de agosto)

2

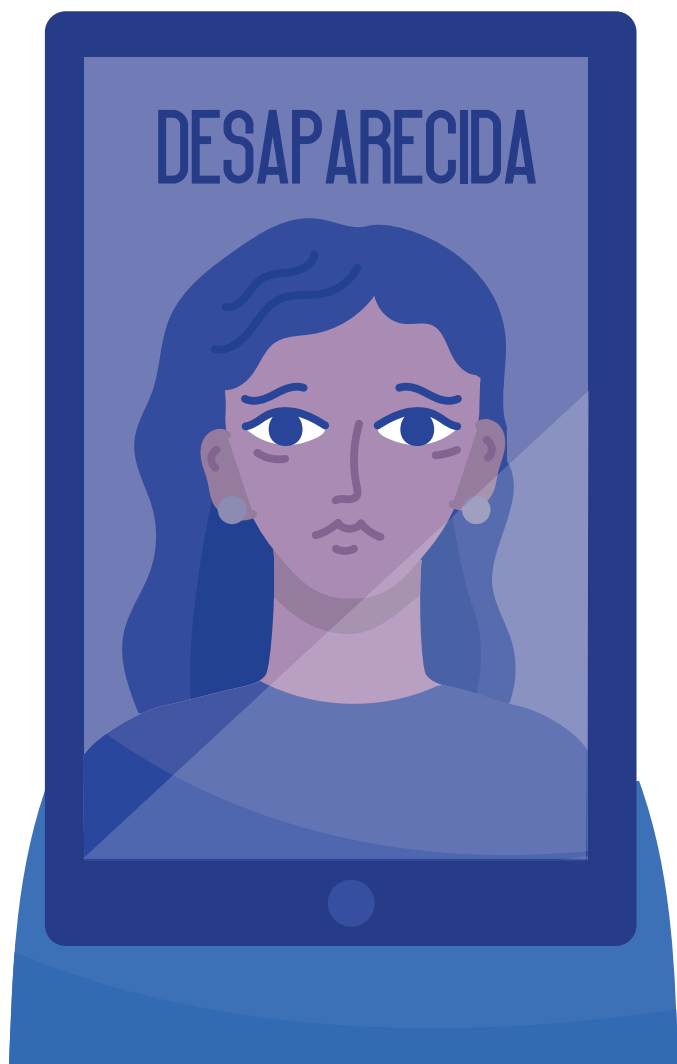
Feminicidio

1

Tentativas

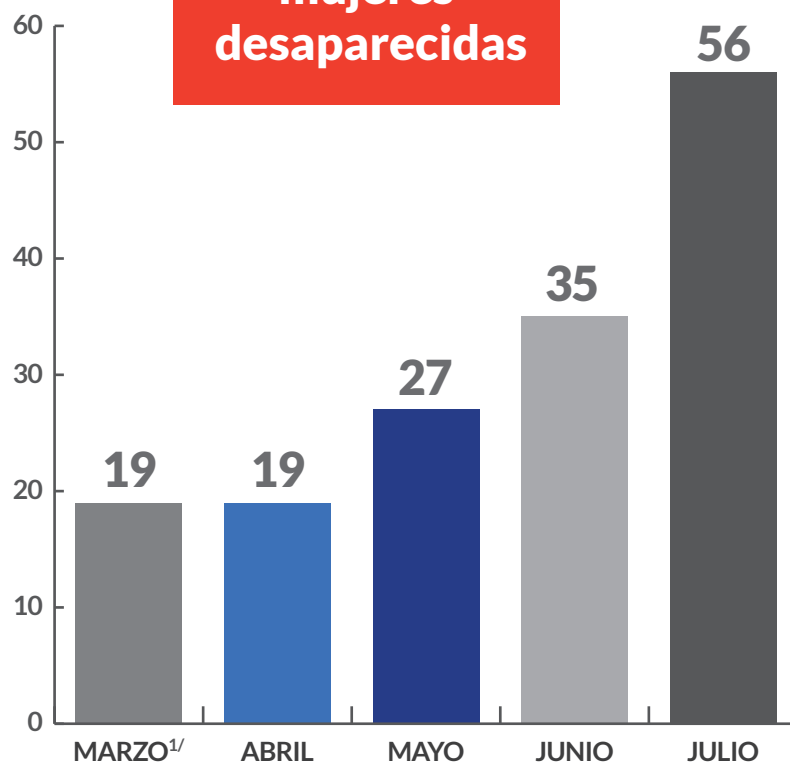
# Número de mujeres desaparecidas reportadas por la Policía Nacional del Perú

(Período 16 de marzo al 31 de julio de 2020)



**TOTAL:**

**156**  
mujeres  
desaparecidas

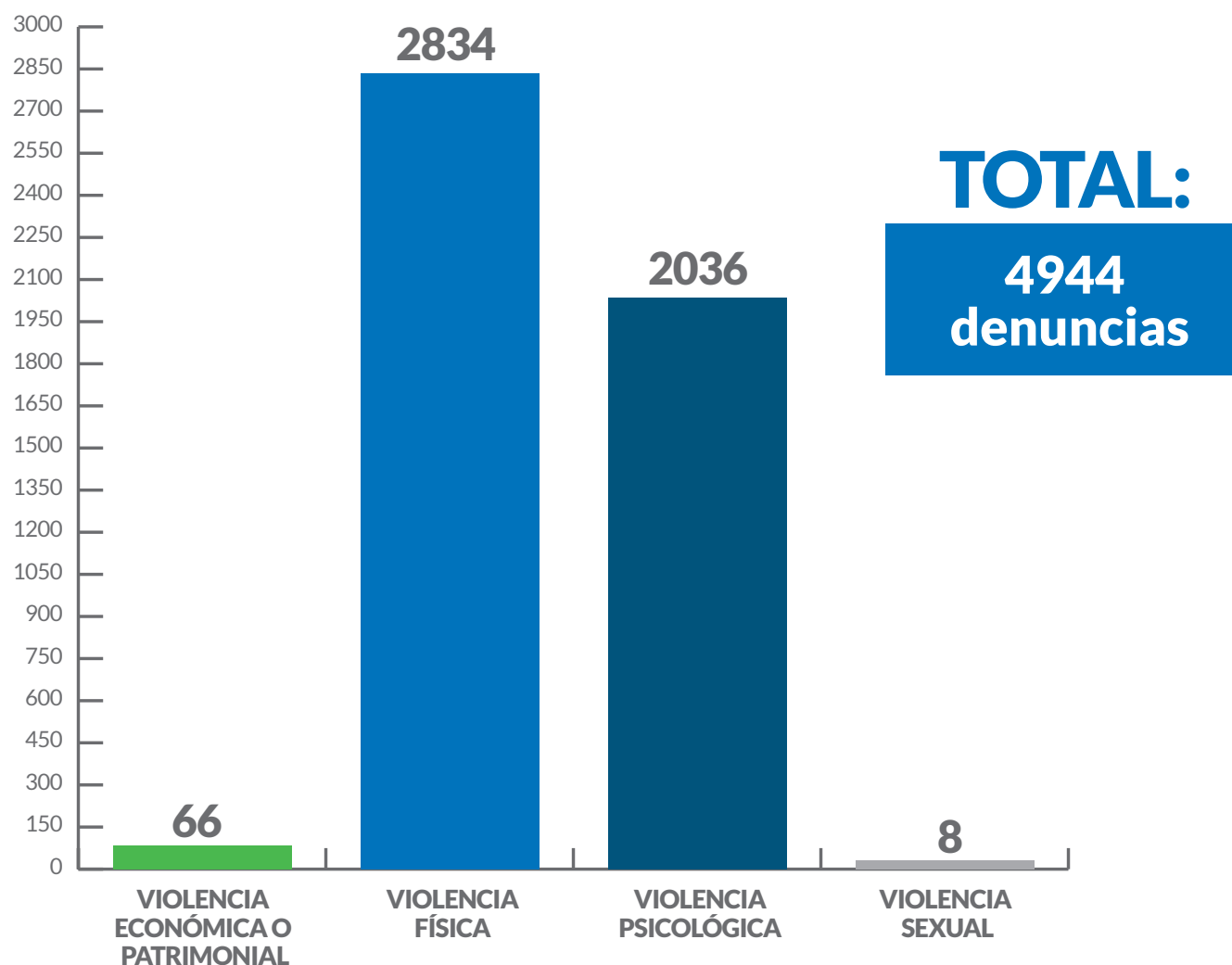


<sup>1/</sup> Del 16 al 31 de marzo

Fuente: DIVIBPD - DIRCTPTIM / PNP

# Sistema de Denuncias Policiales (Sidpol)

Cantidad de denuncias registradas en el Sidpol, según la Ley para prevenir, sancionar y erradicar la violencia contra las mujeres y los integrantes del grupo familiar (Ley Nro 30364) por modalidad. Período enero a junio de 2020.



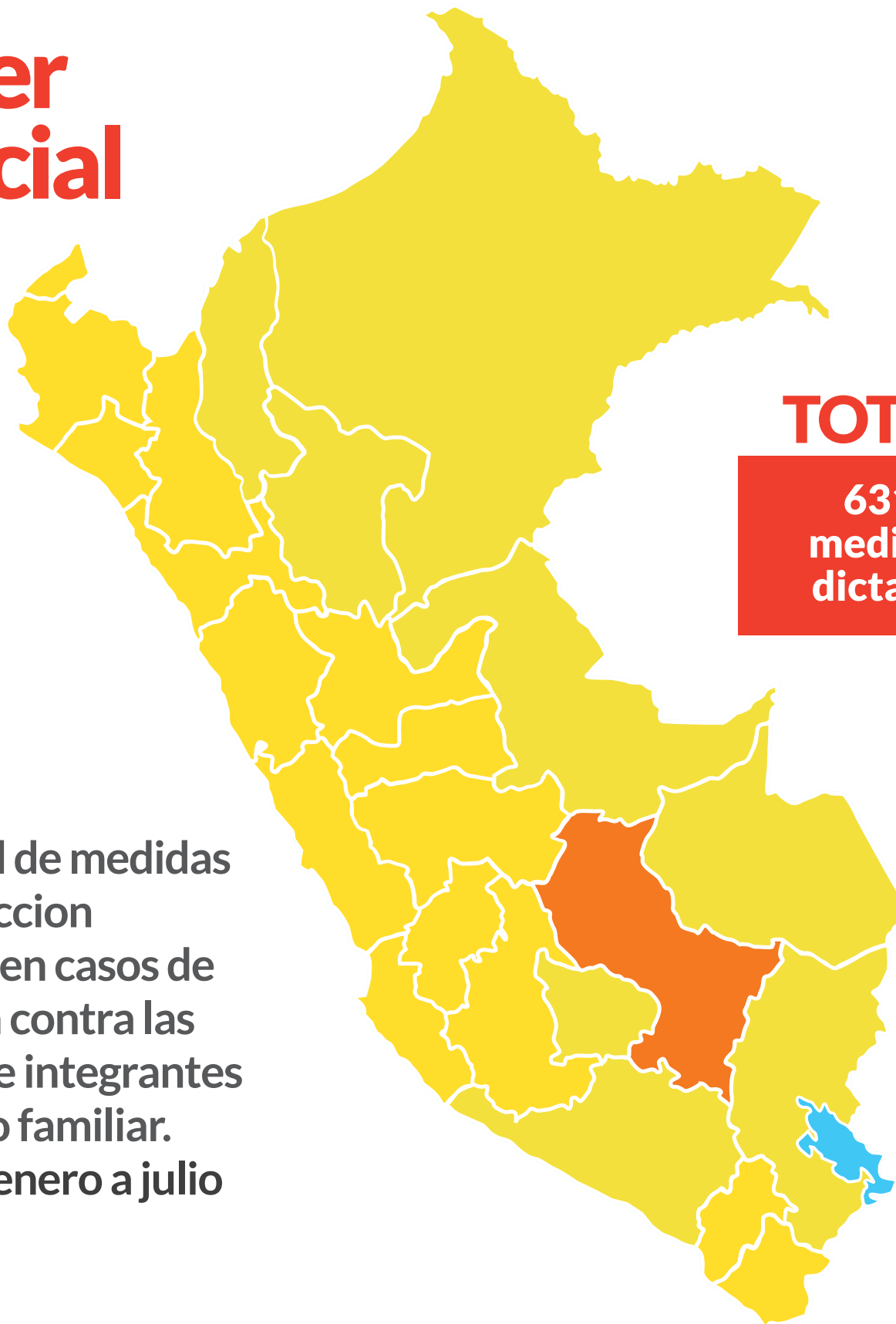



# Poder Judicial

**TOTAL:**

**6316  
medidas  
dictadas**

Cantidad de medidas de proteccion dictadas en casos de violencia contra las mujeres e integrantes del grupo familiar. Período enero a julio de 2020.






Según la **Organización Mundial de la Salud (OMS)**, la violencia ocasiona en las mujeres graves problemas de salud física, mental, sexual y reproductiva a corto y largo plazo. Ocasiona embarazos no deseados o abortos provocados. Puede ser causa de depresión, estrés postraumático, ansiedad, insomnio, trastornos alimenticios e intento de suicidio. La violencia sexual, sobre todo en la infancia, también puede incrementar el consumo de tabaco, alcohol y drogas, así como las prácticas sexuales de riesgo en fases posteriores de la vida.

Los niños y niñas que crecen en familias en las que hay violencia pueden sufrir diversos trastornos conductuales y emocionales, los cuales pueden asociarse a la comisión o el padecimiento de actos de violencia en fases posteriores de su vida.

Los costos sociales y económicos de este problema son enormes y repercuten en toda la sociedad. Las mujeres pueden llegar a encontrarse aisladas e incapacitadas para trabajar, perder su sueldo, dejar de participar en actividades cotidianas y ver menguadas sus fuerzas para cuidar de sí mismas y de sus hijos/as.\*



(\*) OMS. (Noviembre de 2017). *Violencia contra la mujer*. Recuperado de <https://www.who.int/es/news-room/fact-sheets/detail/violence-against-women>

# Vivamos en IGUALDAD



[www.gob.pe/mimp](http://www.gob.pe/mimp)